

Конкурсное задание



Компетенция

(Сетевое и системное администрирование 14-16)

Конкурсное задание включает в себя следующие разделы:

1. Формы участия в конкурсе
2. Задание для конкурса
3. Задание
4. Критерии оценки

Количество часов на выполнение задания: 4ч.

1. ФОРМЫ УЧАСТИЯ В КОНКУРСЕ

Командный конкурс, команда 2 человека.

2. ЗАДАНИЕ ДЛЯ КОНКУРСА

Содержанием конкурсного задания является Создание и настройка сетевой инфраструктуры предприятия. Участники соревнований получают инструкцию, монтажные и принципиальные электрические схемы. Конкурсное задание сквозное и выполняется в течении 3^х дней.

Конкурс включает в себя монтаж и подключение сетевого и серверного оборудования и выполнение пуско-наладочных работ сетевого и серверного оборудования.

Окончательные аспекты критериев оценки уточняются членами жюри. Оценка производится ежедневно по окончании работ. Если участник конкурса не выполняет требования техники безопасности, подвергает опасности себя или других конкурсантов, такой участник может быть отстранен от конкурса.

Время и детали конкурсного задания в зависимости от конкурсных условий могут быть изменены членами жюри.

3. ЗАДАНИЕ

День2

1. На компьютере SM-PC1 вы найдете предустановленную виртуальную машину SM-WS1 с предустановленной Windows Server 2016.
2. Сделайте следующую базовую конфигурацию **SM-WS1**:
 - a. Раскладка клавиатуры по умолчанию 'US'.
 - b. Имя машины должно соответствовать схеме сети.
 - c. IP адрес сервера - 10.1.10.100/24.
 - d. Установите роль доменного контроллера.
 - i. DNS имя домена **sunshine.local**, NetBIOS имя **sunshine**.
 - ii. Режим леса должен быть максимально возможным.
 - iii. DNS должен быть интегрированным с доменом.
 - e. Настройте переадресацию всех неизвестных запросов на адрес 192.168.10.100.
 - f. Настройте автоконфигурацию адресов для всех клиентов в домене
 - i. Домен: sunshine.local; DNS Сервер: 10.1.10.100 и 10.2.10.100; WINS: -; Название зоны: Par_Network; Первый IP: 10.1.20.90; Последний IP: 10.1.20.99; Шлюз по-умолчанию: 10.1.20.254; Маска: 255.255.255.0; IPv6 DHCP: выключен.
 - ii. Домен: sunshine.local; DNS Сервер: 10.1.10.100 и 10.2.10.100; WINS: -; Название зоны: Lil_Network; Первый IP: 10.2.20.90; Последний IP: 10.2.20.99; Шлюз по-умолчанию: 10.2.20.254; Маска: 255.255.255.0; IPv6 DHCP: выключен.
 - iii. Компьютеры клиентов должны получать адрес с центрального DHCP сервера SM-WS1. Настройте оборудование таким образом, чтобы клиенты из VLAN Workers получали информацию с DHCP сервера.
 - h. Создайте данные подразделения в домене:
Corp
Corp\Office
Corp\Sales
Corp\ITAdmin
PC
 - i. Компьютеры, которые в дальнейшем будут добавляться в домен должны автоматически располагаться в подразделении PC.

j. Создайте **G_Office**, **G_ITAdmin** и **G_Sales** группы в соответствующих подразделениях.

k. Создайте общую папку **Homes**. Домашние директории пользователей должны располагаться в данной папке. Обеспечьте чтобы пользователи имели доступ только к своему каталогу.

l. Все пользователи должны иметь доступ к домашней папке через сетевой диск с буквой **H**:

n. Создайте пользователей **sa_user1** и **sa_user2**. Пользователи не должны менять свой пароль и должны быть членами группы **G_Sales**.

o. В подразделении **ITAdmin** создайте пользователей: **Cisco**, **OpenSource**, **SMAdmin**. **SMAdmin** должен иметь права администратора и состоять в группе «Администраторы предприятия». **Cisco** и **OpenSource** должны быть членами группы **G_ITAdmin**.

p. Создайте пользователя **of_user**. Этот пользователь должен относиться к подразделению **Office**.

q. **sa_user2** пользователь может аутентифицироваться на компьютерах только между 8-00 и 14-00 с понедельника по субботу.

r. Групповые политики должны быть применены к определенным подразделениям:

i. Имя GPO: **Office GPO**; ограничение: не могут менять экран блокировки.

ii. Имя GPO: **Sales GPO** политика: пользователи не могут менять реестр и не должны иметь доступ к командной строке.

iii. Имя GPO: **Laptops** политика: Нет возможности менять рисунок на компьютерах.

iv. Имя GPO: **Local admin** политика: члены группы **G_ITAdmin** должны быть членами локальной группы Администраторы на всех клиентах.

3. На **SM-WS1** установите центр сертификации.

a. Тип центра должен быть Enterprise Root CA.

b. Имя центра сертификации должно быть SunshineCA, корневой сертификат должен быть актуальным 10 лет.

4. Компьютер **SM-PC1** должен быть настроен в соответствии с инструкциями ниже:

a. Создайте пользователя **Admin** с паролем **Pa\$\$w0rd**.

b. IP адрес должен получаться клиентом автоматически.

c. Добавьте клиента в домен.

d. Переместите **SM-PC1** в подразделение **Office**.

5. На компьютере **SM-LT1** вы найдете предустановленную виртуальную машину **SM-WS2** с предустановленным Windows Server 2016.

Настройте следующие базовые настройки на сервере **SM-WS2**:

a. IP адрес - 10.2.10.100/24.

b. Добавьте сервер в домен.

6. На компьютере **SM-LT1** должны быть сделаны следующие настройки:

a. IP адрес должен получаться клиентом автоматически.

b. Добавьте клиента в домен.

7. На обоих серверах вы можете создать второй жесткий диск.

Создайте раздел на обоих дисках и назначьте букву K:.

8. Install the Windows Server Backup service on both servers.

9. Настройте бэкап по времени:

a. Каждый день с 6:00 and 22:00 должен начинаться бэкап.

b. Делайте бэкап только папки C:\Users\.

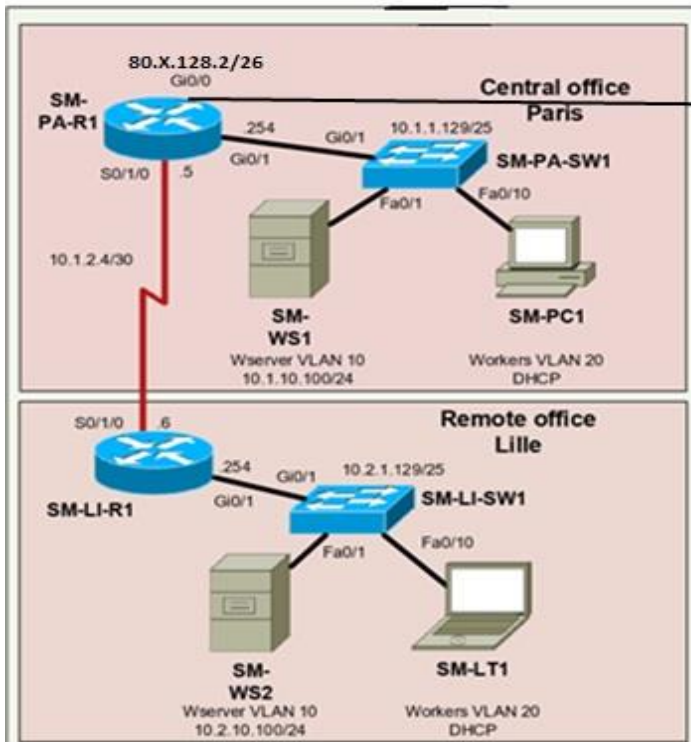
c. Бэкапы хранятся на диске K: .

Central office
 Wserver VLAN10: 10.1.10.0/24
 Workers VLAN20: 10.1.20.0/24
 Management VLAN1000: 10.1.1.128/25

Remote office
 Wserver VLAN10: 10.2.10.0/24
 Workers VLAN20: 10.2.20.0/24
 Management VLAN1000: 10.2.1.128/25

Server VLAN10: 192.168.10.0/24
 Workers VLAN20: 192.168.20.0/24
 Management VLAN99: 192.168.30.0/24

Sunshine & More



WebDemand

